

Mirabilia / collection personnelle

Je suis un faussaire.

«curiosus, cupidus, studiosus» ainsi le dictionnaire de Trévoux, publié en 1771, définit-il la curiosité : ce qui se traduit par «l'attention, le désir, la passion du savoir» ; c'est la devise de tous les collectionneurs de curiosités.

Le cabinet de curiosités a pour particularité de rassembler des raretés dont nombre proviennent de contrées lointaines vers lesquelles voyages et explorations se multiplient. Le collectionneur se révèle avide d'élargir sa connaissance du monde dont il construit une vision microcosmique, rassemblant des pièces exceptionnelles produites par la nature, nommées naturalia, ou issues de la main de l'homme, regroupées sous le nom d'artificialia.

Si l'on peut porter un intérêt véritable à la valeur d'enseignement scientifique de ces pièces, j'en retiens avant tout le caractère exceptionnel, voire fantastique ou même magique. Un peu savante, un peu amatrice, ma curiosité pour toutes les formes d'étrangeté se porte aussi sur les êtres hybrides et les anomalies de la nature dont certaines, légendaires, sont, on le sait, l'œuvre de faussaires. Bien qu'ancêtres des musées, les cabinets n'en ont pas la rigueur scientifique : les attributions sont souvent erronées, la provenance et la datation sont farfelues ; la supercherie est présente.

Sophie Arrandel



Okenites, 2009
okenites
15x11x10cm chaque



Boule de neige, 2009
cire d'abeille, bol
12x12x7cm



Ballon salé, 2009
mousse, sel, assiette
20 cm de diamètre + assiette



Oeufs cuits Migros, 2009
oeufs peints
5,5x3,5x3,5cm

Stalagmite aspect artificiel, 2009
plâtre, peinture
15x15x50cm





Géode #1, 2009
paraffine
35x32x27cm



Géode #2, 2009
paraffine
21x21x15cm



Géode #3, 2009
paraffine
21x21x10cm



Géode #4, 2009
paraffine
15x15x11cm



Géode #5, 2009
paraffine
10x10x7cm



Cavité, 2009
paraffine, sel
18x15x12,5cm



Tête de chien, 2009
plâtre, cire
10x15x10cm



Neige, 2009
paraffine
18x15x11cm



Faux moisi, 2009
pastillage + encre de seiche, plexi
21 cm de diamètre + plexi



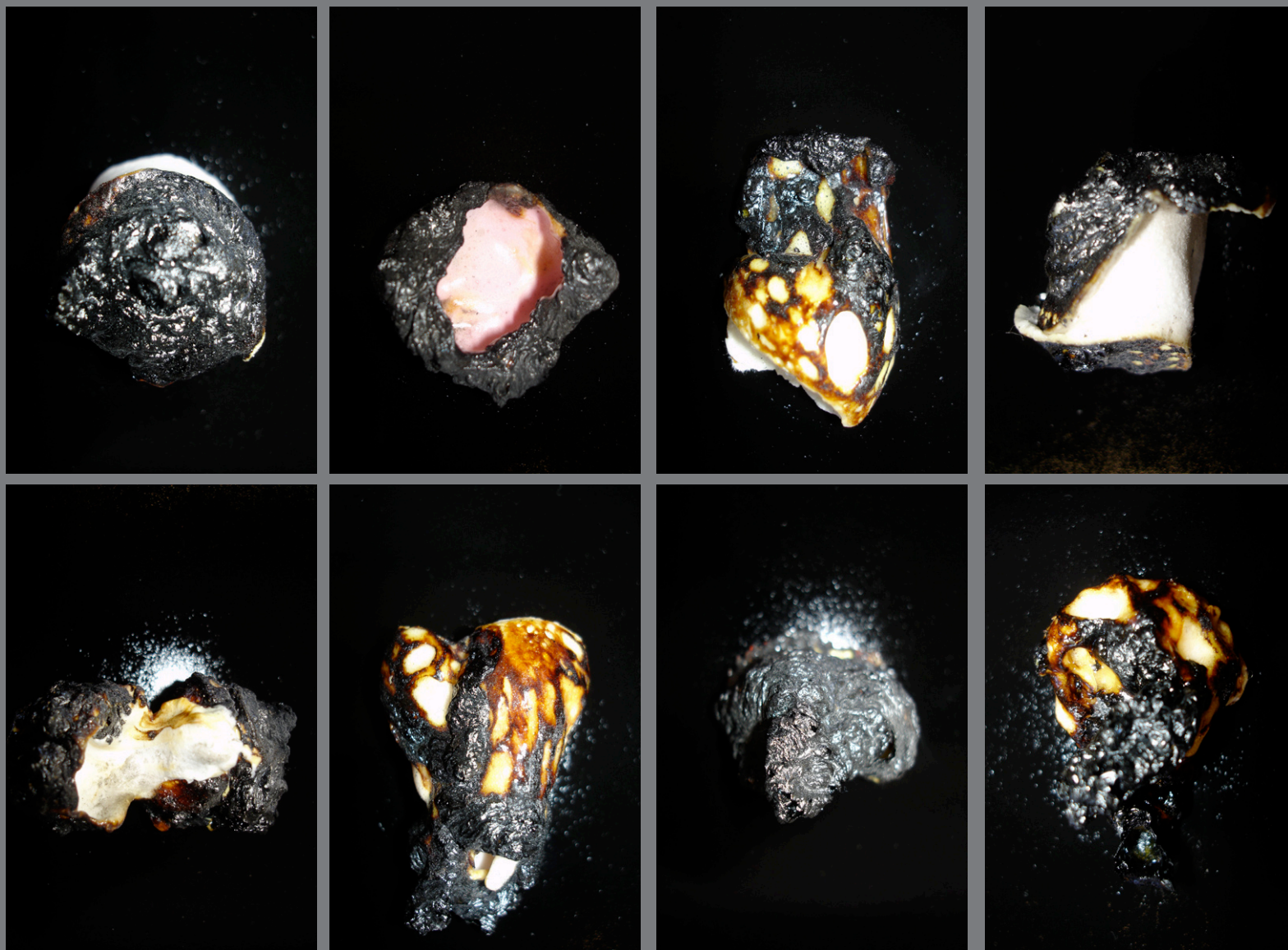
Vrai moisi #1, 2009
pain de porcelaine
22x22x13cm



Vrai moisi #2, 2009
pain de porcelaine
22x22x10cm



Savon, 2009
savons fondus au micro-ondes
4,5x7,5x2cm



Collection de chamallows, 2009
chamallows présentés dans des boîtes en bois
4x3x2cm (la boîte 14,5x19x8cm)



Tasse salée, 2009
porcelaine, sel, miroir
4x4x6cm + miroir



405W + poly, 2009
porcelaine
38x24x22cm



Botticelli, 2009
coquilles d'huitres, colle, porcelaine
20x17x15cm



Ouarzazate #1, 2009
plâtre peint, colle, graphite
9,5x8x5cm



Gâteau de faïence #1, 2009
faïence auto émaillée
17x17x6,5cm



Gâteau de faïence #2, 2009
faïence auto émaillée
17x17x4,5cm



Tête de singe, 2009
cire, boîte en bois
15x15x3cm



Cruche, 2009
polystyrène
18x12x18cm



Gravure précieuse, 2009
plâtre peint gravé
24x20x4,5cm



Empreinte d'aspirine, 2009
grès
diamètre 19 cm



Essai volé à Philippe Barde, 2009
recette secrète
8,5x6,5x0,5cm + présentoir



Naissance d'une perle, 2009

coquilles d'huître, colle, porcelaine émaillée, lustre nacre
9x5x5cm



Fossile moustique, 2009
bloc de pierres / ciment gravé
19x16x9cm



Mini iceberg, 2009
grès auto émaillé, résine bio
7x7x11cm



Rose des sables, 2009
cornflakes, chocolat, végétaline, napperon
16x14x12cm + napperon



Stalagmites aspect naturel, 2009
mélange plâtre et ciment
35x27x32cm



Tranches uniques, 2009
porcelaine, émaux non identifiés
7x7x10cm + tranche



Caillou coeur, 2010
caillou
3,5x3x1cm



Pépite 607g, 2010
faïence crue, peinture, vernis, papier d'aluminium
9x8x12cm



Cristal de Noël, 2010
cristal de sulfate de cuivre
8x6x5cm



Diamant, 2010
faïence, élastique
8x7x5cm



Malachite azurite, 2010
savon
9,5x9x5cm



Diamant brut, 2010
faïence crue, résine bio
13,5x11x10cm



Ouarzazate #2, 2010
plâtre peint, colle, graphite
8x7x5cm



Bol, 2010
mélange porcelaine/tolan
17x17x8cm



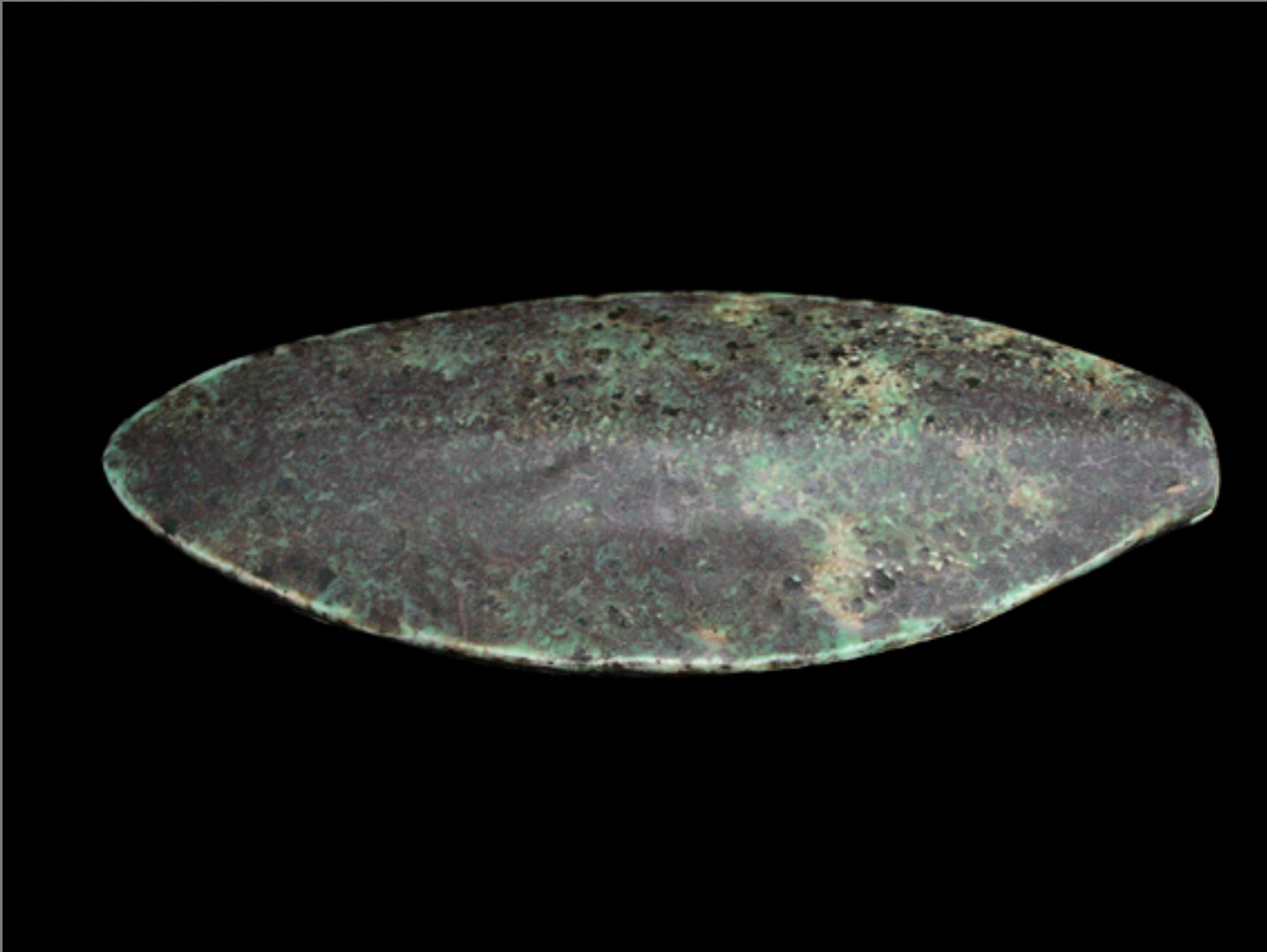
Fossile octopus, 2010
pâte à modeler
14x14x1cm



Fossile crabe, 2010
mélange plâtre et terre
17x17x1,5cm



Os de seiche, 2010
porcelaine
11x4,5x1cm



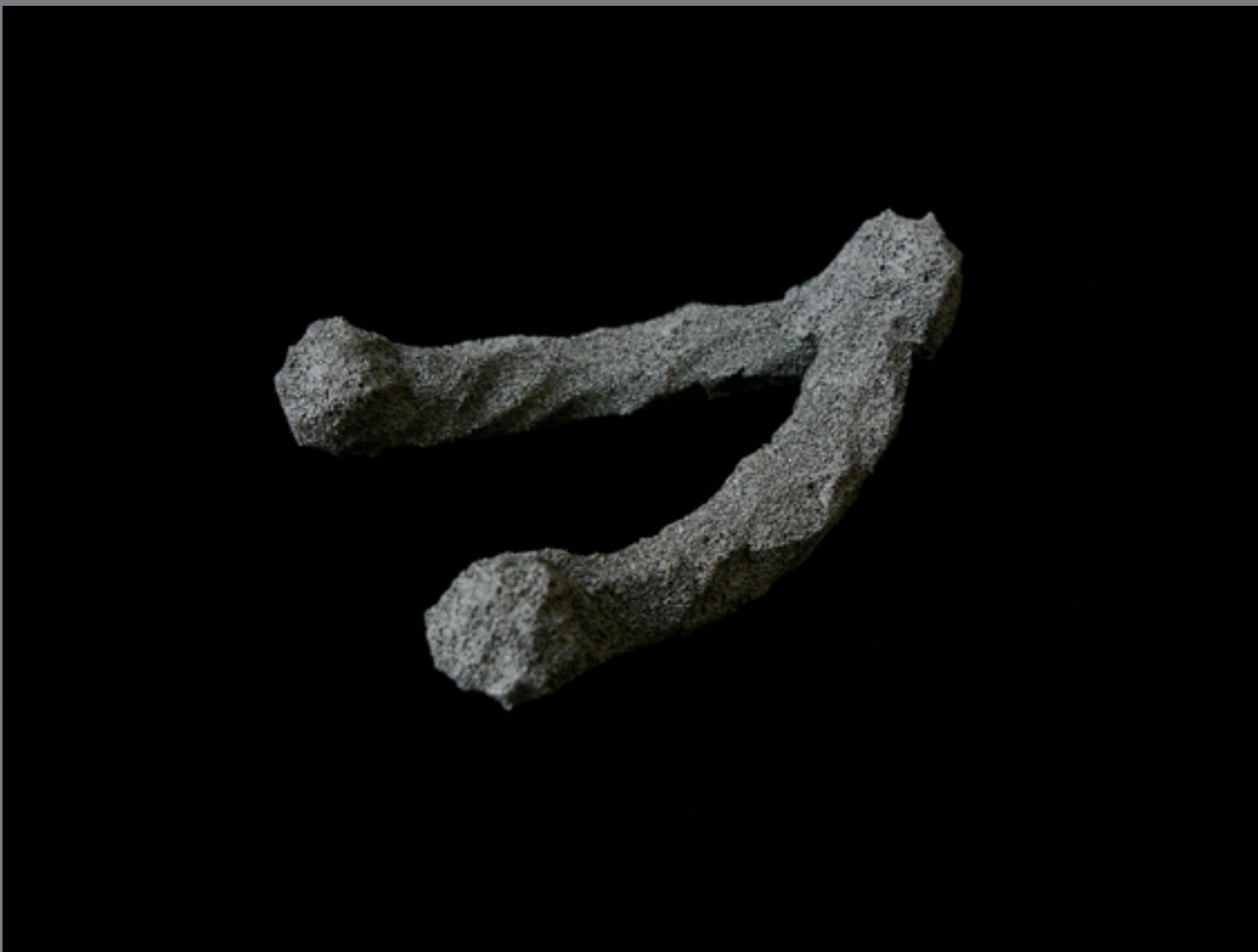
Écaille de crocodile, 2010
porcelaine émaillée
12x5x1,5cm



Fémur, 2010
mousse
34x11x10cm



Petit os noir #1, 2010
porcelaine colorée
8x6,5x4cm



Petit os noir #2, 2010
porcelaine colorée
12x5x2cm



Caillou salé, 2010
caillou, sel
sx7x10cm + tranche



Extraction, 2009
polystyrène, plâtre
110x80x70cm



Caillou, 2009
polystyrène, plâtre, ciment et sable
65x63x57cm



Billy

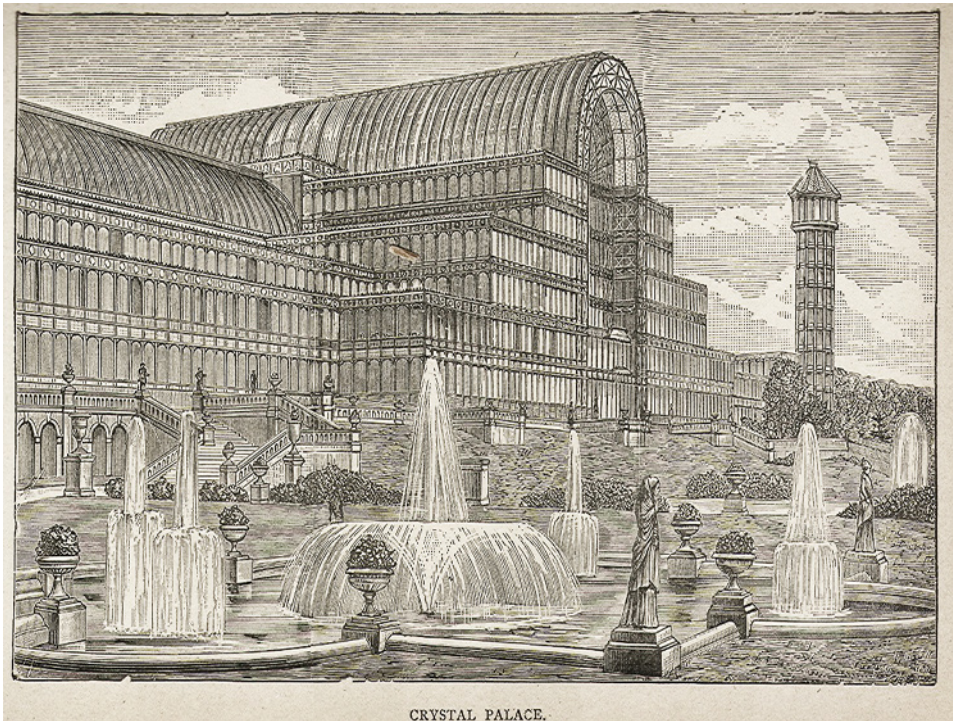
installation de diplôme
(postgrade REAL)
HEAD, Genève, juillet 2009



Crystal Palace

un concept d'exposition proposé par Sophie Arrandel et Christian Gonzenbach

première version présentée à la Halle nord-art en île à Genève, du 20 novembre au 19 décembre 2009
avec le support du CERCCO, HEAD



En 1851 le Crystal Palace présentait au public londonien la première exposition universelle regroupant toutes les merveilles de l'ère victorienne : objets précieux du monde entier, porcelaines, meubles, parfums, pianos, innovations technologiques ainsi que les premières reconstructions de dinosaures.

A l'instar de l'original, l'exposition *Crystal Palace* présente cette même fascination pour les curiosités du monde actuel mais avec l'humour et le désenchantement propre au XXI siècle; avec un intérêt pour les curiosités naturelles et artificielles, les choses qui prennent forme ou qui se transforment, des savons fondus aux porcelaines fossiles.

Sur une structure en MDF réalisée en fonction du lieu, Sophie Arrandel présente sa collection de *Mirabilia* qu'elle associe à des pièces empruntées ; le concept est de proposer une version nouvelle de *Crystal Palace* pour chaque exposition.

avec des pièces de

Philippe Barde
Emilie Fargues
Patricia Glave
Christian Gonzenbach
Heike Schildhauer

pour la première version présentée à la Halle nord-art en île à Genève







Vitrine I, Vitrine II

installation pour l'exposition 920°/1260°
à l'ex-usine Kugler, Genève
juin 2010



Vitrine I



Vitrine II